

**VEREIN EISBAHN KERZERS**



## **Bericht über die Vereinstätigkeit 2018-2019**



Verein Eisbahn Kerzers

Mai 2019

# 1. Vorwort

---

Am 1. März 2019 hiess es Lichter löschen im Arena Beizli der Krummen Arena Kerzers. Ja nein, eigentlich war es am 2. März 2019 in den frühen Morgenstunden. Wie immer diesen Winter ging es im Arena-Beizli äusserst gemütlich und friedlich zu und her, so dass wir es mit der Schliesszeit an der Austrinkete nicht zu eng nahmen. Denn auf die zu Ende gehende zweite Saison musste umfassend angestossen werden. Diese übertraf die Erwartungen in allen Bereichen. Doch drehen wir das Rad zurück. Vor einem Jahr konnten wir von einem Erfolg auf ganzer Linie sprechen. Die Vision wurde verwirklicht, der Winter-Dorftreffpunkt geschaffen und dank vielseitiger Unterstützung ein tolles Projekt lanciert. Es galt nun, die vielen sehr guten Feedbacks mit konstruktiven Verbesserungsvorschlägen umzusetzen, dabei das hohe Niveau zu halten und die zweite Saison zu realisieren. Um es nicht bescheiden auszudrücken: es ist uns voll und ganz gelungen: Das Arena-Beizli wurde enorm aufgewertet, richtig heimelig und gemütlich war es eingerichtet. Holzwände mit einer passenden Heizung verliehen dem ganzen einen Wohnstubencharakter. Das Eisfeld wurde vergrössert und konnte der grossen Nachfrage gerecht werden, wobei nicht ganz, an schönen Tagen vor allem am Wochenende oder über die Feiertage um die Jahreswende war die Eisbahn rampenvoll und es wurde teils schwierig die Kurven zu drehen. Das neue Ziel des Sonntags-Familien-Ausflug war klar: die Krummen-Arena-Kerzers: die kleinen und grösseren Eis-Fans am Kurven drehen und der Rest am gemütlichen beisammen sein. Weiter wurde der Betrieb zielführend optimiert: die Teams konnten erweitert werden, eine Lösung für den Betrieb des Arena-Beizli mit fliessend Wasser wurde gefunden sowie Abläufe und Instruktionen optimiert. Diverse Anlässe bereicherten das Eisbahnleben zusätzlich. Ein Gemeinderats-Eisstockturnier wie auch ein Eishockey-Grümpeltturnier, erneut eine Eis-Disco und sogar drei ebenfalls sehr gut besuchte Konzerte wurden realisiert.

Der Erfolg zeigte sich auch in Zahlen. Die Eisnutzer stiegen auf über 10'000, der Umsatz beim Arena-Beizli katapultierte sich um den Faktor 1.6. Die Rechnung schliesst ausgeglichen, doch konnten wertvolle Rückstellungen für zukünftige Investitionen getätigt werden. Die Kehrseite des ganzen Erfolges liegt darin, dass der Aufwand für die Verantwortung tragenden Personen stieg und der Vorstand wie auch weitere Personen wie die Betreuung Arena-Beizli Opfer des eigenen Erfolg wurden und einen enormen Aufwand leisteten. Von Herzen her ein grosses Dankeschön für diesen Effort. Aber nicht nur diesen gilt der Dank: Insgesamt setzten sich rund 100 Personen und 10 Vereine in rund 4'500 Helferstunden aktiv für die Eisbahn ein und opferten ihre Freizeit ehrenamtlich für die Eisbahn. Daneben jene Gönner, Sponsoren und Gemeinden, allen voran die Gemeinde Kerzers und der Namingpartner Krummen Kerzers AG, die alle die Finanzierung sicherstellten. Die Eisbahn in Kerzers hat sich etabliert und ist nach kurzer Zeit bereits nicht mehr wegzudenken. Es gilt nun, die Kräfte so zu mobilisieren und zu bündeln, dass der Betrieb langfristig sichergestellt werden kann und die Krummen Arena Kerzers auch zukünftig Jung und Alt begeistern darf.

Der Präsident Roland Wettstein

## 2. Organisation

---

### 2.1 Vorstand

---

<b>Ressort</b>	<b>Name</b>
<b>Sponsoring, Sekretariat</b>	Nicole Schwab
<b>Technik &amp; Infrastruktur</b>	Guido Wendel
<b>Finanzen</b>	Ralf Kaltenrieder
<b>Präsidium &amp; Arena-Beizli</b>	Roland Wettstein
<b>Kommunikation</b>	Jonas Jallard
<b>Schule &amp; Sport, Betrieb</b>	Ruedi Nideröst
<b>Schlittschuhausgabe</b>	Karin Schwab

### 2.2 Teams

---

Der Dank gilt allen ehrenamtlichen Helfern, die sich unentgeltlich mit grossem Engagement und teils enormen Zeitaufwand für die Interessen des Vereins eingesetzt haben. Die angestrebte Erhöhung der Anzahl Helfer konnte erreicht werden und war zwingend notwendig um die Belastung Einzelner zu senken. Die Helfer waren zwischen 4 und 120 Helferstunden während der Saison im Einsatz wobei der Mittelwert pro Helfer 22h betrug. Insgesamt wurden über 2'000 freiwillige Arbeitsstunden geleistet. Dabei nicht gezählt wurden die Einsatzstunden der Vereine gemäss Abschnitt 2.3., die weitere rund 2'500 leisteten.

#### Diverse

Erwin	Baechler	(Betreuung Eisstock-Gruppen)
Werner	Bula	(Betreuung Eisstock-Gruppen)
Karin	Dick	(Arena-Beizli)
Jolanda	Thomet	(Arena Beizli)

#### Auf-/Abbau:

Simon	Baumann	Ueli	Känel	Nicole	Schwab
Marcel	Brunner	Ernst	Kilchhofer	Karin	Schwab
Bernhard	Burkhard	Reto	Kramer	Urs	Schwab
Marc	Flühmann	Reto	Maeder	Markus	Schwab
Christian	Hausammann	Sven	Moosmann	Mischa	Schwab
Jonas	Jallard	Ruedi	Nideröst	Guido	Wendel
Micha	Jenny	René	Privet	Roland	Wettstein
Peter	Kaltenrieder	Ken	Ramseier		

#### Eisreinigung:

Bernhard	Burkhard	Peter	Kaltenrieder	Urs	Schwab
Christian	Dick	Ernst	Kilchhofer	Fritz	Schwab
Christian	Hausammann	Sven	Moosmann	Oliver	Stadelmann
Bruno	Hurni	Ruedi	Nideröst	Guido	Wendel
Jonas	Jallard	Walter	Nyffenegger	Jakob	Wettstein
Micha	Jenny	René	Privet		

## Arena-Beizli

Judith	Baumann	Ruth	Schenk	Jolanda	Thomet
Hilda	Baumgartner	Nicole	Schwab	Rolf	Thomet
Karin	Dick	Karin	Schwab	Andrina	Thomet
Christian	Dick	Urs	Schwab	Guido	Wendel
Lukas	Hurni	Lara	Schwab	Karin	Wendel
Ralf	Kaltenrieder	Desiree	Schwab	Roland	Wettstein
Monika	Krieg	Jann	Schwab	Aline	Wicki
Ruedi	Nideröst	Oliver	Stadelmann	Ruth	Wieland
Barbara	Nideröst	Marc	ten Bush		

## Schlittschuhausgabe

Monika	Affolter	Mirjam	Higueras	Ruedi	Schwab
Monika	Amstutz	Michaela	Hubacher	Erika	Schwab
Tanja	Arn	Karin	Hurni	Lukas	Schwab
Peter	Arn	Katja	Jampen	Tina	Schwab
Anita	Berner	Tanja	Kolly + O.Kast	Kurt	Schwab
Philipp	Bettler	Michael	Krättli	Roland	Testa
Pia	Bettler	Monika	Krieg	Daniela	Testa
Fabienne	Bieri	Iris	Lebrun	Tania	Tovar
Susanne	Brösel	Manuela	Linder	Karin	Tschachtli
Amanda	Bühlmann	Gaby	Maurer	Trudi	Tüscher
Myriam	Bührer	Walter	Mischler	Martine	Vanbellingen
Katrin	Campell	Monika	Risse Kuhn	Aline	Wicki
Leonel Tiago	Carvalho de	Sarah	Rothermann	Kathrin	Wildhaber
jesus		Hedy	Schumacher	Karin	Wüthrich
Corinne	Gerber	Nicole	Schwab	Rita	Zimmermann
Carolina	Greco	Karin	Schwab	Ueli	Zimmermann
Heidi	Herren	Hans	Schwab		

## 2.3 Vereine

---

Die Integration der Dorfvereine war auch dieses Jahr ein Erfolgsrezept und half mit, die Eisbahn in der breiten Bevölkerung zu verankern. Folgende Vereine betrieben die Eisbahn.

CVP Kerzers

Evangelisches Gemeinschaftswerk Kerzers

Frauenriege Kerzers

Gemischtenchor Muntelier

Männerriege Kerzers

Musikgesellschaft Kerzers

Run & Walk Kerzers

Sportclub Wileroltigen

Turnverein Kerzers

Unihockeyclub Kerzers-Müntschemier

### 3. Sponsoren & Gönner

---

Zur Realisation entscheidend beigetragen haben folgende Geldgeber (nur juristische Personen), die die Eisbahn nicht nur ideell, sondern auch finanziell, unterstützten. Nebst diesen juristischen Personen haben auch etliche private Spender die Eisbahn finanziell unterstützt.

#### Politische Gemeinden

Kerzers  
Ried bei Kerzers

Fräschels  
Müntschemier

Gurbrü

#### Naming Partner

Krummen Kerzers AG

#### Gold-Partner

Groupe E

Terra Viva

#### Silber-Partner

Aare Bier  
Affolter Chemie  
Ancon AG

Bächler und Güttinger  
Die Mobilier  
Druckerei Graf

Haldimann AG  
InterBUS AG  
Zahnarzt Kerzers

#### Bronze-Partner

Zi Individuell Interieur AG  
Antiglio  
Antonietti Kerzers AG  
Assista Treuhand GmbH  
AXA Hauptagentur Murten  
Bäckerei Krähenbühl  
Baumann Schreinerei  
Bühlmann Kühlanlagen AG  
Bühlmann Recycling AG  
Carrotechnik  
Coop Region Bern  
Debrunner Acifer Bläsi AG  
EDI Endsorgung Lyss  
Franz + Rohrer AG  
Freiburger Kantonalbank  
Fruchtexpress  
Garage E. Mattmüller AG

Garage Ruprecht AG  
HEK Treuhand AG  
Hubacher HiFi  
Käserei Milchkanne Kerzers  
Kümin Baumpflege GmbH  
Landi Seeland AG  
M. Kernen Transporte  
Maeder Holzbau AG  
Malergeschäft Walter  
Kaufmann  
Raiffeisen Bank  
Remund Werbetechnik AG  
Restaurant Bahnhof  
Roth Elektro Kerzers AG  
ryf coiffure + boutique  
Schwab Heizung Sanitär  
Klima AG

Schwab Schreinerei AG  
Schwab-Landwirtschaft  
Seeländerspargeln GmbH  
Spar Supermarkt  
Sports Outlet Factory  
Studer AG Kerzers  
Touch Snow  
UBS AG  
Urs Rebsamen AG  
Valiant Bank  
Verein / OK Kerzerslauf  
Visuell Optic  
Weiss & Appetito  
Management AG

#### Firmen-Gönner

AR Baukeramik GmbH  
Avesco Rent AG  
Erka AG  
Etter Berno

Loft  
LOREMA  
Reisezentrum BLS  
Bahnhof Kerzers

Schenk Kerzers  
Velo-Galerie  
Wasserbett Center Lüthi

## 4. Finanzielle Kennzahlen

Die Jahresrechnung 2018-2019 schliesst bei einem Umsatz von CHF 246'406.45 mit einem Verlust von CHF 417.30.

		Jahresrechnung 2018/2019	Budget 2018/2019	Jahresrechnung 2017/2018			
<b>Bilanz</b>							
<b>Aktiven</b>		<b>53'947.55</b>	<b>-</b>	<b>43'981.40</b>			
001-1	Bar	-		200.00			
001-2	Konto FKB	4'739.85		9'282.85			
001-3	Konto FKB Arena-Beizli	44'388.10		26'334.35			
001-4	Forderungen	2'600.00		3'604.30			
001-5	Forderungen Arena-Beizli	2'219.60		4'559.90			
<b>Passiven</b>		<b>53'947.55</b>	<b>-8'292.71</b>	<b>43'981.40</b>			
002-1	Verbindlichkeiten	6'170.00		12'431.50			
002-2	Verbindlichkeiten Arena-Beizli	3'431.55		6'286.60			
002-3	passive Rechnungsabgrenzungen	500.00		1'000.00			
002-7	Rückstellungen	20'000.00		-			
002-8	Eigenkapital	24'263.30		-			
002-9	Jahresgewinn	-417.30	-8'292.71	24'263.30			
<b>Erfolgsrechnung</b>							
<b>Konto</b>	<b>Bezeichnung</b>	<b>Ertrag</b>	<b>Aufwand</b>	<b>Ertrag</b>	<b>Aufwand</b>	<b>Ertrag</b>	<b>Aufwand</b>
<b>Einnahmen</b>		<b>246'406.45</b>		<b>187'600.00</b>		<b>189'710.60</b>	
101	Mitgliederbeiträge	3'380.00		3'000.00		-	
102	öffentlich rechtliche Hand	21'350.00		22'100.00		24'130.00	
103	Firmen-Sponsoren	47'200.00		46'500.00		38'350.00	
104	Private Spenden	507.95		3'000.00		15'072.00	
105	Catering	161'564.80		100'000.00		100'411.30	
106	Nutzer	12'200.20		13'000.00		11'747.30	
109	Diverse Erträge	203.50		-		-	
<b>Ausgaben</b>			<b>246'823.75</b>		<b>195'892.71</b>		<b>165'447.30</b>
201	Infrastruktur Eisfeld		95'538.40		74'722.26		47'654.20
202	Weitere Infrastruktur		3'990.45		2'175.30		7'831.20
203	Elektrizität		15'200.75		21'000.00		30'087.40
204	Kosten Mittelbeschaffung		1'575.85		1'000.00		1'632.00
205	Bewilligungen		250.00		500.00		2'918.05
206	Personal		6'973.70		1'000.00		371.70
207	Arena Beizli		120'136.70		91'195.15		72'517.05
208	Events		880.00		-		-
209	Diverse Aufwände		2'277.90		4'300.00		2'435.70

Kommentare zur Rechnung:

- Das Arena-Beizli lief hervorragend. Die Steigerung um 61% im Vergleich zum Vorjahr konnte nicht erwartet werden. Massgeblich dazu beigetragen haben die Kooperation mit den Vereinen, die ihr Umfeld ins Arena-Beizli brachten und sich gegenseitig solidarisierten, die Investitionen in die richtig gemütliche Beizli-Infrastruktur sowie der Effekt, dass der eigentlich erwartete Erst-Jahr-Neu-Bonus ausblieb.
- Ausgabenseitig wurden CHF 20'000 Rückstellungen gebildet um Investitionen in die Eisinfrastruktur zu tätigen. Es ist hierbei zukünftig mit Mehrkosten zu rechnen, die mit Anschaffungen gesenkt werden sollen, um die Mietkosten zu senken.
- Die Kosten weitere Infrastruktur sind teurer ausgefallen, da nicht budgetierte Eisabtrennungen angeschafft wurden, da die bisherige Lösung nicht tauglich war.
- Der Stromverbrauch viel geringer aus als erwartet, zudem konnte aufgrund der Investitionen der Gemeinde die Zuleitungskosten gesenkt werden.

- Den freiwilligen Helfer werden Dankesgeschenke des Gewerbe Kerzers im Wert von insgesamt CHF 5'540 infolge des ausserordentlichen Ertrags verteilt.
- Die Kosten des Arena-Beizli stiegen um rund 33%, die sich aber auch im Ertrag widerspiegeln.

## 5. Betriebliche Kennzahlen

---

Saison	2018-2019	2017-2018
Betriebstage	78	73
Öffentliche Nutzer*	7'372	6'034
Schulklassen	106	93
Schlittschuh-Vermietungen	1'740	1'605
Private Gruppen / Firmen	54	53
Total Eisnutzer	10'256	8'671
öffentliche Events	6	2
Vorfälle Vandalismus	1 kleiner	keine
Verletzungen	3 mittlere	3 mittlere

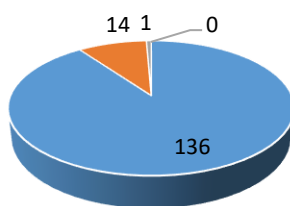
\*Zählung an 12 (2017: 23) Tagen, Hochrechnung anhand Schlittschuhmieten. 23.6% (2017: 26.6%) der Besucher hatten Mietschlittschuhe.

## 6. Umfrage public

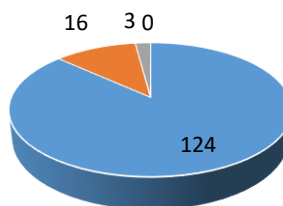
---

151 Personen haben den Fragebogen (Online und physisch im Arena-Beizli) ausgefüllt. Die Antworten sind auch dieses Jahr überaus sehr positiv. 99.3% gefiel die Eisbahn sehr gut oder eher gut. Auch das Arena-Beizli hat mit 97.9% einen äusserst positiven Wert. 99.2 % wünschen, dass die Eisbahn auch nächsten Winter erneut realisiert wird. Die Zahlen sind insofern mit Vorsicht zu geniessen, dass diejenigen, die die Eisbahn nicht gut finden, auch nicht im Arena-Beizli und auf der Webseite bzw. Social Media der Eisbahn zu finden waren und dadurch infolge mangels Kontakt mit dem Umfragebögen auch nicht an der Umfrage partizipierten

Wie gefällt dir die Eisbahn



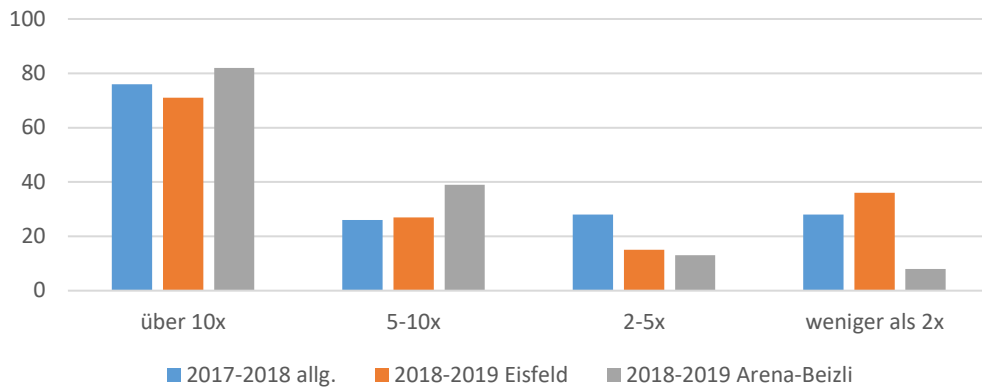
Wie gefällt dir das Arena-Beizli



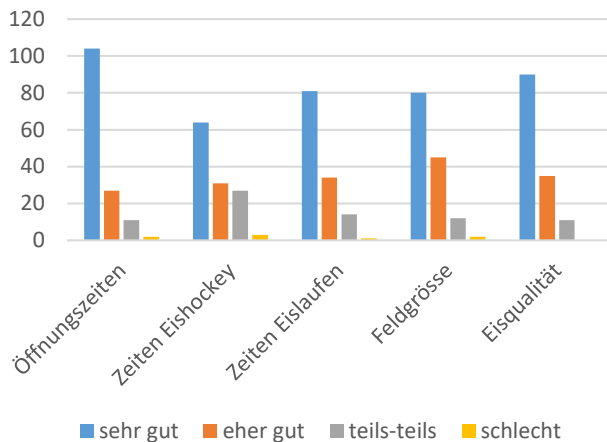
■ sehr gut ■ eher gut ■ teils-teils ■ gar nicht

■ sehr gut ■ eher gut ■ teils-teils ■ gar nicht

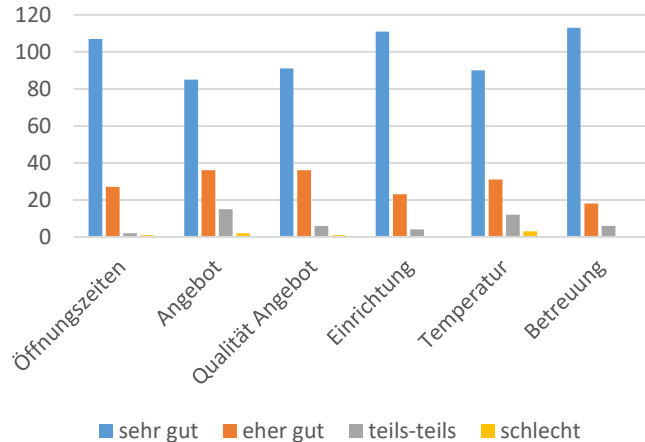
## Häufigkeit Besuch



## Auswertung Eisfeld



## Auswertung Arena-Beizli



Bei den offenen Fragen wurden folgende Punkte mehrfach erwähnt:

- Angebot Arena-Beizli: Einführung eines alkoholischen Getränkes als Bier-Alternative primär für Frauen (z.B. Apérol, Eve-Bier, etc.), Dessertalternativen, weitere Bier, etc.
- Betriebszeiten Eisstockschiessen / Eishockey optimieren
- WC-Wunsch direkt bei Eisbahn
- Ein grosses Dankeschön und eine enorme Wertschätzung seitens Besucher für die grosse Arbeit, die allseits getätigt wird.

## 7. Ausblick 2019-2020

Die Eisbahn hat sich als fixen Treffpunkt im Winter der Gemeinde Kerzers etabliert und wird von der Bevölkerung von Kerzers und Umgebung in grossem Mass besucht. Der Fokus liegt nun daran den Betrieb langfristig zu sichern, dabei werden nachfolgende Punkte prioritär behandelt. Sekundär werden auch kleinere Optimierungen umgesetzt, die aufgrund der verschiedenen Feedbacks eingegangen sind.

- Erstellung Strategie und Finanzierungskonzept 2020/2021 ff
- Sicherstellung langfristiger Betrieb inkl. Tüftung sinnvollen Investitionen
- Beibehaltung grundsätzliches Betriebs- bzw. Umsetzungskonzept
- Breitere Verteilung der Verantwortungen, Entlastung Vorstand.
- Optimierung Prozesse Reservationsmanagement, Rechnungsstellung